

A photograph of a man in a blue shirt standing in a narrow hallway. In the foreground, a red cart is filled with many small, light-colored piglets. The hallway has white walls and a dark floor.

Håndtering af store dyr Svin



Branchearbejdsmiljøudvalget Jord til Bord

Udgiver: BAU Jord til Bord, Jordbrugets Arbejds miljøudvalg

Forfatter: Niels H. Lundgaard, Michael Højholdt, Tormod Overby, Dansk Landbrugsrådgivning

Opsætning: Sekretær Laila Østergaard Friis, Dansk Landbrugsrådgivning

Oplag: 1. udgave, 1. oplag, 150 stk.

Tryk: Dansk Landbrugsrådgivning, Landscentret Kommunikation

Forord

Branchearbejdsmiljøudvalget (BAU) Jord til Bord er sammensat af repræsentanter fra arbejdsmarkedets parter og oprettet i henhold til Arbejdsmiljøloven.

Udvalget har blandt andet til opgave at informere og vejlede om arbejdsmiljøforhold.

Jordbrugets Arbejdsmiljøudvalg er et permanent udvalg oprettet under BAU Jord til Bord. Udvalget beskæftiger sig med arbejdsmiljø indenfor brancheområderne: landbrug, skovbrug, gartneri og anlægsgartneri. Udvalgets sammensætning, formål og opgaver fremgår af BAU Jord til Bords hjemmeside www.baujordtilbord.dk.

Denne rapport er udarbejdet for Jordbrugets Arbejdsmiljøudvalg i samarbejde med Dansk Landbrugsrådgivning, Landscentret.

Jordbrugets Arbejdsmiljøudvalg

Entreprenører

Markedet for nyopførelse af stalde domineres af en enkelt større totalentreprenør, som er trendsætter sammen med 8-10 mellemstore totalentreprenører.

Såfremt arbejdsmiljø og sikkerhed skal tænkes ind i byggeriet, er det disse ca. 10 virksomheder, der skal sættes ind overfor.

De mere traditionelle håndværksmestre og underleverandører gennemfører typisk mindre bygningsopgaver, reparationer eller agerer som underentreprenører for totalentreprenørerne. Deres rolle er dermed af mindre betydning i udvikling af arbejdsmiljøet i landbruget.

Arbejdstilsynet

Arbejdstilsynet er den danske myndighed på arbejdsmiljøområdet. Arbejdstilsynet medvirker til et sikkert, sundt og udviklende arbejdsmiljø ved effektivt tilsyn, målrettet regulering og information.

Arbejdstilsynet fokuserer på de væsentligste arbejdsmiljøproblemer og retter indsatsen mod virksomheder med et belastende arbejdsmiljø.

Med mange, geografisk spredte landbrugsvirksomheder med relativ få ansatte, er det en udfordring at holde samme høje faglige standard i tilsynet over hele landet.

BAU Jord til Bord

BAU Jord til Bord, sammensat af repræsentanter fra arbejdsmarkedets parter, gennemfører en række aktiviteter til forbedring af arbejdsmiljøet i landbruget mod målrettede, identificerbare problemområder.

Projekterne vurderes som værende meget nyttige, da BAU Jord til Bord stort set er de eneste der udfører rene arbejdsmiljøprojekter til gavn for alle som er beskæftiget i landbruget. Der er tale om projekter, som uden denne samarbejdsform næppe ville blive iværksat.

3 Formål med undersøgelsen

3.1 Formål og afgrænsning

Formålet med undersøgelsen er at fremskaffe viden om, hvor der optræder specifikke problemer i relation til håndtering og flytning af store dyr enkeltvis og i flokke, og at tilvejebringe grundlag for at give anbefalinger til en indsats.

Denne viden skal bringes i anvendelse med henblik på at forbedre arbejdssikkerheden for alle, der håndterer store dyr inden for landbruget.

3.2 Mål

At identificere såvel positive som negative sikkerhedsforhold ved håndtering af svin, og udarbejde en afrapportering, der indeholder risikobeskrivelser - og vurderinger.

Afrapporteringen vil således give grundlag for at prioritere og målrette en fokuseret indsats til nedbringelse af antallet af ulykker opstået ved håndtering af svin.

4 Metode

For at løse opgaven er følgende midler taget i brug:

- Inddragelse af statistikker og eksisterende viden på arbejdsmiljøområdet for at sikre en tilfredsstillende afdækning af problemområderne. Præsentation af statistikker og viden er foretaget i denne rapport's kapitel 2.
- Som en særlig indsats er der foretaget en repræsentativ indsamling af erfaringer og viden akkumuleret hos de personalegrupper, som dagligt arbejder med svin. Disse personalegrupper omfatter arbejdsgivere, driftsledere, unge ansatte, servicefolk, dyrlæger, rådgivere, leverandører af bygninger og staldinventar og -udstyr samt vognmænd.

Denne metode med at benytte fokusgrupper blev valgt for at skabe et forum, hvor alle interessenter indenfor svineproduktionen kunne diskutere arbejdsmiljø og sikkerhed. Sammensætning af skiftende grupper hen over dagen medførte gennemdiskuterede og velovervejede udsagn til det videre arbejde. Svagheden ved fremgangsmåden er, at konklusionerne baseres på udsagn fra de 26 deltagere i fokusmødet. Dette er imødegået ved en repræsentativ sammensætning af mødedeltagerne.

4.1 Viden og erfaring fra faggrupper

Indsamling af viden og erfaring er løst ved afholdelse af en temadag for fokusgruppen med deltagelse af arbejdsgivere, driftsledere, unge ansatte, servicefolk, dyrlæger, rådgivere, leverandører af bygninger og staldinventar og -udstyr samt vognmænd.

Fokusgruppen blev inviteret ud fra en bruttoliste, som blev udarbejdet af Dansk Landbrugsrådgivning, Landscentret og Dansk Svineproduktion i fællesskab. Fortegnelse over de inviterede personer findes i bilagssamlingen.

Ved udvælgelse af landmænd blev der lagt vægt på at få repræsenteret så bred en gruppe som muligt. Det vil sige fra bedrifter med utidssvarende indretning og en enkelt ansat, til meget store og moderne bedrifter med 12 - 14 ansatte.

De inviterede dyrlæger var udelukkende fagdyrlæger.

Leverandører og fabrikanter af teknisk udstyr og inventar var valgt ud, således at deres produktsortiment repræsenterede de væsentligste hovedtyper på markedet.

Temadagen omfattede en kort præsentation af undersøgelsens formål, ulykkesstatistik, en gennemgang af mulige problemstillinger og særligt problematiske arbejdsopgaver i svineproduktionen og efterfølgende diskussion i grupper.

Diskussioner i de fagspecifikke grupper blev prioriteret med henblik på at få opsamlet netop de erfaringer, som vejer tungest for hver enkelt faggruppe.

De overordnede spørgsmål var følgende:

- *Hvilke risikoområder og ulykkesformer ser du som de mest påtrængende i arbejdet med svin?*
- *Hvilke tiltag kan sikre, at man i den moderne svineproduktion har et rigtig godt og sikkert fysisk arbejdsmiljø?*
- *Hvordan skal vi eksempelvis prioritere indsatsområder, så vi bruger tiden på de rigtige sikkerhedsopgaver og løser dem i tide og i den bedst mulige rækkefølge?*

For at gøre gruppearbejdet konkret var grupperne forsynet med en række specifikke faglige spørgsmål. Disse er vedlagt i rapportens bilagsdel.

Gruppearbejdets første del blev afsluttet med udvælgelse af særligt vigtige indsatsområder på baggrund af gruppens diskussioner, og resultaterne fremlagt i plenum. Et indlæg i plenum satte dernæst fokus på emner som hyppigste skadesårsager, risikoanalyse og -vurdering samt uddannelse og træning i samspillet mellem personalet og dyrenes adfærd og de fysiske arbejdsmiljøforhold.

Fokusgruppen blev efterfølgende opdelt i grupper på tværs af fagskel, sådan at en eller flere repræsentanter fra hver faggruppe mødte deltagere fra de andre faggrupper med henblik på at beskrive løsningsforslag, der kan medvirke til at løse problemer for flere faggrupper – uden samtidig at medføre arbejdsmiljøproblemer for andre faggrupper. Denne dynamiske gruppeinddeling gav anledning til mange konstruktive kommentarer og udsagn til det videre arbejde i projektet.

Fokusgruppen blev til slut samlet til fælles fremlæggelse, for derefter at diskutere resultaterne fra gruppearbejderne og medvirke til at udpege indsatsområder som anbefaling til opfølgning på undersøgelsen.

Den udviklende dialog, som var fremherskende på temadagen, vurderes at give udsagn af en faglig og praktisk høj værdi, og må antages at være medvirkende årsag til, at fokusgruppemødet opnåede særdeles god evaluering af de deltagende gæster.

Temadagens program og evaluering er vedlagt i bilagssamlingen.

I det følgende kapitel 5 gives en præsentation af de udsagn, som blev givet på temadagen. Da enhver gennemskrivning og gruppering af udsagn indebærer en fortolkning, er de indsamlede udsagn desuden vedlagt i uredigeret form i rapportens bilagsdel

5 Resultater

I dette afsnit behandles erfaringerne fra temadagen ved perspektivering af udsagn fra deltagerne i forhold til den viden, der i øvrigt er tilgængelig på området.

Resultaterne behandles under følgende fem overskrifter:

- Adfærd – dyr/menneskerelation
- Behandling af dyr
- Flytning af dyr
- Inventar, teknisk udstyr og indretning
- Arbejdsmiljøledelse, instruktion og træning

5.1 Adfærd – dyr/menneskerelation

Mange udsagn viste, at alle beskæftiget med håndtering og pasning af svin, bør have en grundlæggende viden om svins naturlige adfærd. I samme forbindelse bør man også have viden om svins reaktionsmønstre i forbindelse med dyr/menneskerelationen.

Udvalgte udsagn fra temadagen

- "Man skal have viden om svins adfærd for at kunne forudse, hvordan og hvorfor svin reagerer i forskellige situationer".
- "Medarbejderes stress forplanter sig til dyrene, hvilket øger risikoen for skader ved tråd, klemning eller bid"
- "Gylte og yngre søer er vanskeligere at håndtere end ældre søer, da de nemmere bliver angste og aggressive"
- "Der er risiko for skader ved flytning af orner, da de er meget store og kan være aggressive. Derfor bør der altid være to om dette arbejde"

Adfærd dyr/menneskerelation

Flere berettede om episoder, hvor de selv eller kolleger var blevet klemt eller trådt af søer eller orner. Nogle havde oplevet problemer med stressede og aggressive dyr, der kunne finde på at bide.



Nyansattes manglende kendskab til dyrenes adfærd er en af årsagerne til skader

Foto: Jens Tønnesen, Dansk Landbrugs Medier.

Et andet eksempel er bid af diegivende søer, som personalet pådrager sig risiko for, ved fjernelse af gammelt foder fra krybberne. Der blev også peget på, at det særligt ved flytning af orner ville være hensigtsmæssigt med to medarbejdere på opgaven.

De gennemgåede opgørelser over forekomst af ulykker viser, hvor mange ulykker der er sket. Opgørelserne siger ikke noget om, ved hvilke arbejdsopgaver ulykkerne forekommer, og hvor alvorlige ulykkerne har været.

Ud fra temagruppens udsagn og de undersøgelser der foreligger, kan man dog udlede, at en vigtig årsag til ulykkerne er den menneskelige erfaring og adfærd. Det er faktorer, der har en afgørende betydning for at ulykker undgås, og ikke mindst at de opstår.

Der bør særligt være opmærksomhed omkring nyansatte, der mangler viden om svins adfærd, omkring travlhed samt omkring manglende bevidsthed om, at dyrene kan være farlige, og hvornår de kan være farlige.

I forhold til dyr/menneskerelationer skelnes der mellem permanente faktorer og midlertidige faktorer, som kan påvirke risikoen for ulykker. Til den førstnævnte hører den enkeltes generelle landbrugserfaring og personlighedstræk, som tålmodighed, adfærd, holdninger m.v. Til de midlertidige faktorer hører derimod stress eller travlhed, kendskab til de enkelte dyr og kendskabet til de generelle forhold på arbejdsstedet.

Fokusgruppen kunne ud fra deres erfaringer identificere mange årsagsfaktorer og sammenhænge, når det gjaldt betydningen af de bygnings- og staldtekniske forhold i relation til dyrenes adfærd. Deltagerne kunne detaljeret udvælge de forskellige kombinationer af arbejde og udstyr, som udgjorde en særlig ulykkesrisiko. På den måde bør betydningen af den menneskelige adfærd og betydningen af indretningsmæssige komponenter inddrages i de fremadrettede tiltag.

Der vil dog altid være en kompleks interaktion mellem disse faktorer. Personlighed og erfaring spiller ind på hvor og hvornår, man oplever stress, som i høj grad kan påvirke koncentrationen i forskellige situationer. Hvor afgørende stress og deraf manglende opmærksomhed vil være i den konkrete risikosituation, afhænger af kendskabet til dyrene, hvor "brugervenligt" staldsystemet er, hvor mange dyr der er tale om osv.

Et andet forhold er rekruttering af medarbejdere til svineproduktionen, hvor et stigende antal medarbejdere har ringe eller ingen viden om og erfaring med svins adfærd. Dels fordi medarbejderne ikke tidligere har haft nogen tilknytning til landbruget, eller på grund af manglende uddannelse. I de fremadrettede tiltag bør der sættes fokus på, hvordan denne type medarbejdere oplæres.

Sammendrag

Sammenfattende om adfærd – dyr/menneskerelation kan det resumeres, at sikker håndtering af svin er en udfordring, der

- kræver viden om svins naturlige adfærd
- kræver viden om svins reaktionsmønstre under behandling
- stiller krav til den daglige håndtering af dyrene
- kræver to mand til løsning af særlige arbejdsopgaver
- viser en sammenhæng mellem staldsystemets indretning, arbejdsopgaven og den resulterende risiko.

Udover at erfaringerne understreger et behov for grundlæggende viden om svins adfærd, understreger den også, at der er et behov for at sætte fokus hos alle aktører og interessenter for at opnå større sikkerhed ved håndtering af dyr.

5.2 Behandling af dyr

Behandling af dyr i en svineproduktion omfatter mangeartede opgaver, herunder inseminering og drægtighedsscanning af søer, fødselshjælp, kastration, halekupering og tandslibning af pattegrise, injektioner af forskellig karakter samt vejning og mærkning af slagtesvin før levering.

Behandlinger opleves som uvante situationer, hvilket medfører ubehag for dyrene. Det betyder, at dyrene kan reagere på en ukontrolleret måde, ofte med risiko for skader på de personer, der udfører behandlingen.

Udvalgte udsagn fra temadagen

- "Vaccination og scanning af drægtige søer i bokse er vanskeligt og medfører risiko for skader på arm/hånd ved klemning".
- "Nogle bokse er designet, så det er vanskeligt at inseminere søerne korrekt. Der er risiko for at komme i klemme mellem so og inventaret".
- "Ved behandling af pattegrise i farestalden, er der mange løft og vrid i ryggen".
- "Kastration af pattegrise indebærer en risiko for at skære sig".
- "Vejning af slagtesvin er hårdt for knæene på grund af mange stød/slag når grisene skal ind i vægten".
- "Ved aflivning af søer og større slagtesvin skal det sikres, at dyrene fikseres ordentligt, og at bolt pistolen er tilstrækkelig kraftig".



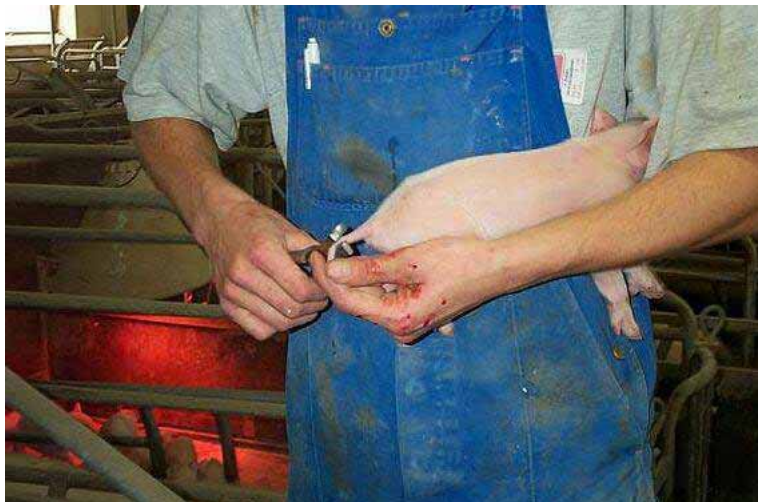
Vaccination af søer i bokse indebærer risiko for klemning af arm og hånd

Foto: Dansk Svineproduktion

Baseret på udsagnene omkring behandling af søer, dvs. inseminering, scanning og vaccination, er der tale om arbejdsoperationer, der indebærer risiko for skader af mange forskellige typer.

I en besætning med 500 søer, er der typisk 4.000 til 5.000 behandlinger på årsbasis.

Kastration, halekupering, tandslibning og jerninjektion af pattegrise er en stor opgave. F.eks. foretages i en besætning med 500 søer alene 7.000 kastrationer. "Der er mange forskellige måder at gøre det på", som en af deltagerne anførte. Flere af dem indebærer en risiko for skader især i form af snitsår.



Kastration, halekupering, tandslibning mv. af pattegrise er en stor opgave
Foto: Dansk Svineproduktion

Uanset de økonomiske fordele ved vejning af slagtesvin, undlader mange svineproducenter helt at veje dyrene, eller der vejes kun enkelte dyr i hver sti. Den direkte årsag er, at det er et meget fysisk krævende arbejde, som indebærer risiko for skader i form af klemning af fingre og belastningsskader på knæ.

Flere arbejder derfor med udvikling af automatiske vejnesystemer baseret på en central vejeenhed i stierne eller på billedanalyse. På nuværende tidspunkt er der dog kun meget få af disse anlæg i drift og det mest udbredte er fortsat en mobil vægt, som flyttes fra sti til sti. Set i forhold til en årlig produktion på 23 mio. slagtesvin i Danmark, er det en udviklingsopgave, som bør ofres betydelig opmærksomhed.

En deltagende dyrlæge påpegede, at aflivning af de større dyr er en arbejdsopgave, hvor der kan være problemer med arbejdssikkerheden. Dels er det vigtigt, at der anvendes en kraftig bolt pistol og at den anvendes korrekt, dels er det væsentligt at dyret fikseres, så skuddet rammer korrekt.

Sammenfattende kan det udledes, at mange af de risikoforhold, der blev belyst omkring behandling og håndtering af dyr, kan imødegås eller helt fjernes:

- ved hensigtsmæssig staldindretning
- ved korrekt brug af det rigtige værktøj
- ved kendskab til dyrenes naturlige adfærd
- ved anvendelse af korrekte arbejdsmetoder.

5.3 Flytning af dyr

Særligt i smågriseproduktionen er der meget arbejde med flytning af dyr mellem forskellige staldafsnit, flytning mellem forskellige ejendomme, samt flytning af dyr ved salg til videre opvækst, avl eller slagtning.

Flytning indebærer meget direkte kontakt med dyrene, og det er et af de arbejdsområder, hvor risikoen for klem- og brudskader, samt belastning af fod-, knæ- og hofterled er størst.

Udvalgte udsagn fra temadagen

- "Flytning af søer mellem staldafsnit er et tungt arbejde, der også indebærer risiko for skader i form af tråd og klemning. Særligt flytning af unge søer er vanskelig".
- "Flytning af smågrise og slagtesvin er en stor opgave med mange stød til kroppen. Det er særligt knæ og fødder, det går ud over".
- "Mærkning af grise ved udlevering indebærer en risiko for at man rammer sig selv med tatovørhammeren".
- "Udlevering af orner til slagtning er risikabelt, da det er store dyr, som ofte er aggressive".

Flytning og udlevering af dyr er en af de større arbejdsopgaver i en svinebesætning. Ved flytning til et nyt miljø, er grise tilbøjelige til at stoppe op, og det er derfor oftest nødvendigt at genne på grisene for at få dem flyttet. Et drivbræt er et uundværligt værktøj til dette arbejde; men det skal være så let håndterbart som muligt, da det ellers belaster arme, nakke og skuldre unødigt. Ved brugen af drivbræt og flytning af dyrene generelt, er knæ og fødder udsat, da disse bruges til at styre drivbrættet med.



Flytning af smågrise og slagtesvin belaster især knæ og fødder.

Foto: Jens Tønnesen, Dansk Landbrugs Medier.

Udlevering af slagtesvin

Udlevering af slagtesvin er hårdt arbejde, der også indebærer risiko for skader. Slagtesvin opholder sig typisk i samme sti fra ca. 30-35 kg til ca. 100 kg ved slagtning. Derfor er det som udgangspunkt vanskeligt at flytte dem. Som det blev formuleret på temadagen: "Der er typisk besvær med at få dyrene ud af stierne; de stritter imod, og man snubler let ved drivbrættet". Udformning af inventar, gulvoverflader, belysning og håndteringen af dyrene er vigtige elementer i det at sikre en flytning, der er skånsom for dyr såvel som mennesker.

Det er oftest meget store flokke af slagtesvin, der hver gang skal udleveres, og da der er et afmålt tidsrum til rådighed til at udlevere og læsse svinene, er det yderligere en stressfaktor for medarbejderne at det skal gå hurtigt. En afledt opgave ved udlevering af slagtesvin er mærkning med tatovørhammer. På temadagen blev det fremført, at mærkning af grise ved udlevering er en arbejdsopgave med indbygget risiko, da man risikerer at ramme sig selv.

Flytning af smågrise

Smågrise flyttes typisk to gange; første gang ved fravænning, og anden gang ved overførsel til slagtesvinestald eller salg. På temadagen blev det sagt at, "det er mindre problematisk at flytte smågrise end større grise", da smågrise ikke fysisk kan yde samme modstand som slagtesvin.

Generelt er grise naturligt på vagt overfor nye omgivelser, og er derfor tøvende overfor at blive flyttet. På nogle bedrifter sker der desuden sortering af smågrisene efter størrelse ved overførsel til slagtesvinestald. Dette påfører personalet yderligere opgaver i forbindelse med flytning af smågrisene. Et af de emner, som deltagerne på temadagen drøftede, var hvorvidt det er nemmest at flytte større eller mindre flokke svin ad gangen. Udsagnet "mange tror, at jo flere svin man flytter ad gangen, des hurtigere går det" understreger, at der ikke var enighed om dette punkt.

Flytning af søer

I forbindelse med en produktionscyklus flyttes soen tre til fire gange, og med 2,4 årlige gennemløb af produktionscyklus, flyttes hver so altså op til 10 gange pr. år. I modsætning til smågrise og slagtesvin, bliver søerne efterhånden fortrolige med at blive flyttet. Udsagnene underbygger, at det især er de yngste søer der er årsag til problemer: "Det er besværligt at flytte unge søer ind i farestalden", og "At få første lægs søer til at gå ind i farestien af egen drift, er noget af en arbejdsopgave".



Det er besværligt at flytte unge søer til farestalden.

Foto: Jens Tønnesen, Dansk Landbrugs Medier.

Orner

Mange orner findes på ornestationer, hvor ornerne er vant til den hyppige håndtering. Personalet er vant til at flytte dyrene, faciliteterne er indrettet til det, derfor opleves der færre skader i dette regi, om end der foregår en særdeles hyppig flytning af ornerne.

Når ornerne skal udleveres til slagting, opleves der dog risikomomenter, og ornernes størrelse og temperament taget i betragtning, kan medarbejdere og transportpersonale pådrage sig væsentlige skader, hvis det går galt.

Døde dyr

Håndtering og flytning af døde dyr kan være tungt og besværligt arbejde. Ved flytning af døde smågrise og slagtesvin skal der tages højde for adgang til stien, sikring af at øvrige grise i stien ikke løber ud, og at medarbejderen ikke kommer til skade ved flytningen.

Flytning af døde søer og orner kræver, alene på grund af dyrenes høje vægt, at der anvendes tekniske hjælpemidler. Der findes forskellige typer udstyr til formålet; men der er brug for yderligere udvikling på dette område.

Sammenfatning

Sammenfattende om flytning af svin kan det resumeres:

- at der kræves meget tid til opgaven
- at der kræves viden om svins adfærd
- at der kræves et lavt stressniveau hos de involverede personalegrupper
- at der de rigtige hjælpeværktøjer bør anvendes
- at ældre søer er nemmere at flytte end unge søer
- at flytning af orner kræver særlig opmærksomhed
- at døde dyr er meget uhåndterbare

5.4 Inventar, teknisk udstyr og indretning

Et meget stort antal udsagn om inventar, teknisk udstyr og indretning af staldene vidner om stor opmærksomhed på, at funktionaliteten på inventar og teknisk udstyr er meget vigtige parametre for arbejdssikkerheden.

Udvalgte udsagn fra temadagen

- "På ejendomme hvor produktionen er udvidet i flere omgange, er indretningen ofte uhensigtsmæssig i forhold til gangarealer mv."
- "Der er ikke tilstrækkelig opmærksomhed på, at gangarealer bør optimeres i forhold til flytning af grise. I nogle besætninger anvendes gangene også til opbevaring af sække, fodervogne, håndredskaber mv."
- "Det er bemærkelsesværdigt at der, i selv nye byggerier, stikker inventar, vinkeljern, beslag og andre bygningsdele ind på gangarealerne. Det medfører risiko for skader på personale og dyr ved flytning".
- "Det er vanskeligt at justere fodermængden på tørfodringsanlæg ved æde-/ hvilebokse. Man fristes til at gå oven på boksene, når de skal justeres og dermed risikere at falde ned".
- "Sidevendte farestier letter adgangen til pattegrisene og den generelle inspektion".
- "Manuel tildeling af strøelse til løsgående drægtige søer kan være risikabel, da søerne er meget ivrige for at få adgang til strøelsen. Der er risiko for tråd- og klemningsskader.

- "Mange af de tekniske løsninger, der kan forbedre arbejdssikkerheden findes; men ofte bliver de valgt fra for at reducere byggesummen. Problemet er långiverne, der ikke har tilstrækkelig fokus på vigtigheden af et godt arbejdsmiljø og en høj arbejdssikkerhed".

Generelt

Arbejdsgangene er helt afhængige af, hvordan staldene er indrettet og hvilket inventar og teknisk udstyr der anvendes.

Udsagnene viser, at en stor del af de ulykker der sker i svineproduktionen, er kædet sammen med inventar, teknisk udstyr og indretning. Hvor logistikken i nye stalde oftest er optimeret, så flytning af dyr er en enkel opgave, er udvidede produktioner ofte uhensigtsmæssigt indrettet idet de er udvidet ved "knopskydning".

Gulve og gangarealer

Opbygningen og indretningen af gulve og gangarealer er især vigtig i relation til dyrenes mulighed for sikker og tryk færdsel. Hvis dyrene føler sig trygge, bliver opgaven med flytning af dyrene nemmere.

En del udsagn fra temadagen knytter sig til emnet, herunder "Gangarealer er ikke optimeret i forhold til flytning af dyr" og "gangene er glatte og anvendes også til opbevaring, hvilket giver anledning til uheldig logistik".

Ofte er der problemer med bygningsdele og inventar, der hindrer fri passage. Der kan være tale om bygningsdele, inventar med uhensigtsmæssigt placerede drikkekrug, besværlig lågehåndtering, spærben i bygningen samt ender af vinkeljern, der stikker frem.



Indretningen af gangarealer er især vigtig i relation til sikker og tryk færdsel.

Foto: Jens Tønnesen, Dansk Landbrugs Medier.

Fodringsudstyr

Placering og indretning af fodringsudstyret er vigtigere end designet af udstyret i relation til sikkerheden ved anvendelse.

Et eksempel er tørfodringsanlæg i løbe-, drægtigheds- og farestalde, hvor der jævnligt er behov for at justere tildelingen af foder til det enkelte dyr. Justeringsanordningen er ofte placeret, så det er vanskeligt at foretage justeringen.

Ved æde-/hvilebokse uden forgang, er det ofte nødvendigt at kravle oppe på inventaret for at foretage justeringen af hele rækken.



Det er ofte besværligt at justere fodertildelingen til søer i bokse.

Foto: Jens Tønnesen, Dansk Landbrugs Medier.

Bokse og låger

Bokse og låger er årsag til en række af de hyppigst forekommende klem- og sårskader. Som nævnt i afsnittet om behandling af svin skal der udføres en række behandlinger af søer i bokse. Når der konstateres problemer med disse inventartyper, er det typisk fordi boksene er for korte og for smalle til også at kunne rumme en mand, når soen er i boksen. Ofte er der også beslag og hængsler, som kan forårsage skader. Flere produkttests, gennemført af Den Rullende Afprøvning, bekræfter, at der fortsat er behov for at udvikle bokse til søer i relation til betjeningsvenlighed og begrænsning af risiko for skader.



Farestier kunne blive mere hensigtsmæssige at arbejde i
Foto: Jens Tønnesen, Dansk Landbrugs Medier.

Deltagerne i temadagen lagde vægt på, at der findes eksempler på gode indretninger af farestalde, herunder især de sidevendte farestier, som medarbejderne oplever som mere hensigtsmæssige at arbejde i sammenlignet med de traditionelle farestier.

Løsgående søer

Man fremførte særligt to problemstillinger med søer i løsdrift set i forhold til inventar, teknisk udstyr og staldindretning. Manuel tildeling af strøelse kan være behæftet med en risiko for skader da "søer i løsdrift er ofte meget ivrige for at få halm først".



Automatisk tildeling af strøelse kan minimere risikoen for skader
Foto: Jens Tønnesen, Dansk Landbrugs Medier.

Frilandsproduktion, hvor søerne farer i enkelthytter indebærer også en risiko. Soens naturlige adfærd omkring faring er at forsvare pattegrisene. Ved behandling af so og pattegrise, skal personalet kravle ind i hytten og risikerer dermed at blive bidt af soen. Farehytternes udformning giver ikke personalet reel mulighed for at beskytte sig mod angreb fra soen.

Rengøring, sikkerhedsudstyr og –beklædning

Der var generel enighed om, at der er gode muligheder for at få stillet sikkerhedsudstyr til rådighed, men at det ikke altid er nemt at motivere medarbejderne til at anvende disse hjælpemidler. "Knæbeskyttere er til rådighed, men de anvendes ikke" og "åndedrætsværn er besværlig at anvende ved højtryksrensning" var nogen af de udsagn, der blev fremført.

Særligt rengøring med højtryksrensere var et emne for diskussion. Betjeningen af en højtryksrenser belaster særligt hånden, da betjeningsgrebet kræver et vist tryk, og af sikkerhedsmæssige årsager må grebet ikke fikseres. Rengøring med vaskerobot fravælges ofte, dels fordi det er en stor investering, og dels fordi det er nødvendigt at udføre supplerende manuel rengøring. Der er derfor fortsat behov for at udvikle automatiske vaskesystemer og optimere indretning og valg af materialer, så det manuelle arbejde med vask kan reduceres til et minimum eller helt undgås.



Rengøring af stalde med højtryksrensere er et beskidt og belastende arbejde, som kræver høre- og åndedrætsværn

Foto: Dansk Svineproduktion

Gylleanlæg

Gylleudslusning kan være årsag til meget alvorlige ulykker på grund af frigivelse af svovlbrinte, som i for høje koncentrationer medfører bevidstløshed og eventuelt kvælning. Såvel dyr som mennesker er i fare. Et udsagn er "man bør altid tilstræbe at være to personer om opgaver som gylleudslusning".



Udslusning af gylle indebærer risiko for alvorlige ulykker med svovlbrinte
Foto: Dansk Svineproduktion

Når der skal udføres egentlige reparationer på udstyr i gyllekanaler, pumpebrønde og lagertanke, bør arbejdet udføres af professionelle firmaer, der anvender det fornødne sikkerhedsudstyr til den type opgaver. Arbejdstilsynets AT-anvisning nr. 2.6.1.1. August 1996 beskriver sikkerhedsproceduren.

Sammenfatning

- Mange stalde udvidet ved knopskydning er uhensigtsmæssigt indrettede.
- Ofte anvendes gangarealer også til opbevaring, og gulve er for glatte.
- Bygningsdele og inventardele hindrer fri passage på gangarealer.
- Det er vanskeligt at justere foderkasser, og man fristes derfor til at kravle på inventaret med risiko for faldskader.
- Sidevendte farestier kan give lettere adgang og bedre arbejdsstillinger.
- Søer i løsdraft øger risikoen for skader ved manuel tildeling af strøelse.
- Værnemidler er oftest til rådighed; men anvendes typisk ikke.
- Robotrengøring kan forenkles ved planlægning, indretning og materialer.

5.5 Ledelse, instruktion og træning

Der blev konstateret væsentligt divergerende opfattelser af emnet arbejdsmiljøledelse, afhængigt af deltagernes arbejdsområde og deres opfattelse af problemernes omfang og betydning.

Overordnet blev emnerne drøftet ud fra, henholdsvis en ledelsesmæssig og en medarbejdermæssig vinkel. Det medførte en konstruktiv debat om vigtigheden og indflydelsen af henholdsvis arbejdsmiljøledelse, arbejdstilrettelæggelse, pligter og ansvar, medarbejdernes krav samt egentlig undervisning i arbejdssikkerhed.

Ledere og ansatte fremførte divergerende udsagn om, hvorvidt de unge ansatte efterspørger en synlig holdning i relation til arbejdsmiljø og sikkerhed. Flere understregede, at det er driftslederen eller ejeren, der gennem ledelse skal sikre, at arbejdsmiljø og sikkerhed er en væsentlig del af virksomhedens politik.

Driftslederen skal derfor være meget bevidst om sin egen rolle som forbillede, f.eks. ved arbejdsopgaver, som kræver brug af værnemidler. Det er helt nødvendigt, at driftslederen konsekvent anvender personlige værnemidler for at kunne stille krav til medarbejderne om at gøre det samme.

Udvalgte udsagn fra temadagen

- "Driftslederen afkodes som forbillede både i handling og sprog. Derfor er det vigtigt, at driftslederen selv anvender de korrekte værnemidler og er konsekvent i sine krav til medarbejderne om at gøre det samme".
- "Det er nødvendigt, at der udarbejdes præcise beskrivelser af arbejdsopgaver og at nye medarbejdere instrueres ordentligt de første gange, de skal udføre opgaver, hvor der er risiko for skader."
- "Det er vigtigt at driftsleder eller ejer tager initiativ til, at årsager til skader og ulykker samt nærved ulykker undersøges helt til bunds. Der bør opstilles mål for at minimere antallet af skader."
- "Landbrugsskolerne og andre undervisningsinstitutioner har en stor opgave i at give de unge en holdning til arbejdssikkerhed."

Ledelse

De deltagende virksomhedsledere og driftsledere var generelt af den opfattelse, at de giver tilstrækkelig instruktion i korrekt udførelse af arbejdsopgaver, herunder i korrekt brug af hjælpe- og værnemidler.

Medarbejderne havde dog den opfattelse, at ledelsen ikke altid selv fulgte de opstillede retningslinier og ikke altid anvendte alle hjælpe- og værnemidler. Dette blev vurderet som noget kritisabelt, idet "ledelsen er rollemodel ved både kommunikation og korrekt udførelse af opgaverne".

Det blev desuden diskuteret, at virksomhederne bør udarbejde målsætninger for acceptabelt skadesniveau, og sammenholde denne målsætning med forekomsten af skader og nærved ulykker.

Sammenfattende er der gode muligheder i, at kapitalisere værdien af et godt arbejdsmiljø og høj arbejdssikkerhed. Der opfordres derfor til at arbejdsmiljø og sikkerhed sidestilles med produktionseffektivitet som optimeringsfaktor i svineproduktionen.

God ledelse vil desuden være et effektivt virkemiddel til at tiltrække nye ikke mindst fastholde dygtige medarbejdere.

Arbejdstilrettelæggelse, instruktion og træning

Alle deltagere var enige om, at korrekt arbejdstilrettelæggelse kan medvirke til at reducere risikoen for ulykker og skader. Det understreges ved udsagnet "tilrettelæggelse af arbejdet, så det ikke varer mere end to timer for samme opgave, da man så begynder at sløse med grundighed og sikkerhed"

Der er altså behov for grundig instruktion om særlige skadesrisici, samt sikring af, at der ikke arbejdes for længe på hver enkelt opgave og at hyppigheden af lange arbejdsdage minimeres.



Grundig instruktion kan nedsætte stressniveauet

Foto: Jens Tønnesen, Dansk Landbrugs Medier.

Det blev ligeledes diskuteret, at tilrettelæggelse af arbejdet som teamopgaver oftest er en fordel – "arbejde i teams øger læring, motivation og effektivitet", lød det på temadagen.

Især for nye og mindre erfarne medarbejdere kan det være en hjælp, hvis arbejdsopgaverne er klart og grundigt beskrevet samt kendt for alle. Det reducerer risikoen for fejltagelser og misforståelser, og som det blev sagt under diskussionen; "en præcis beskrivelse af arbejdsopgaver øger arbejdsglæden og produktiviteten, og giver som sidegevinst nemmere indkøring af nye medarbejdere".

Den største udfordring i denne sammenhæng bliver at få taget hul på at beskrive arbejdsrutinerne; en opgave som for især den erfarne medarbejder kan synes noget unødvendig.

Medarbejdere

På temadagen udtalte både ledere og ansatte, at "der accepteres ikke længere skadesrisici i samme omfang som tidligere". Lederne gav samtidig udtryk for, at dette synspunkt også var dækkende for deres egen opfattelse af ansvaret for medarbejdernes sikkerhed.

Med hensyn til anvendelse af værnemidler var holdningen blandt lederne, at "især unge medarbejdere afviser at bruge værnemidler". Det er et problem, hvis de unge medarbejdere trods grundige instruktioner ikke følger disse. Blandt de adspurgte medarbejdere var der desuden enighed om, at man på dette område kunne efterlyse en mere konsekvent ledelse.

Det psykiske arbejdsmiljø er afgørende for den daglige arbejdsglæde. En ny BAR Jord til Bord undersøgelse viser, at der er høj tilfredshed generelt i landbruget hos både driftsledere og ansatte. Medarbejderens tilfredshed med arbejdet afhænger blandt andet af muligheden for indflydelse på arbejdsopgavernes mængde og udførelse. Den kendsgerning understreger i høj grad betydningen af, at medarbejderne inddrages i den daglige operationelle planlægning af arbejdets udførelse.

Undersøgelsen påpeger også, at mange ansatte overvejer helt at skifte erhverv, hvilket er et problem ikke blot for den enkelte arbejdsplads, men også det samlede erhverv.



Det psykiske arbejdsmiljø er afgørende for den daglige arbejdsglæde

Foto: Jens Tønnesen, Dansk Landbrugs Medier.

Uddannelse

På landmandsuddannelsen modul 1 undervises i ergonomi og i mindre omfang også arbejdssikkerhed. Blandt de yngre deltagere på temadagen var det desuden et ønske, at "ergonomi og arbejdssikkerhed også undervises på de senere moduler af landmandsuddannelsen", og at der i undervisningen lægges vægt på, at denne uddannelse "skal ruste de unge til at tage ansvar for egen og andres arbejdssikkerhed".

5.6 Sammenfatning for ledelse, instruktion og træning

- Enhver ledelse bærer ansvaret for arbejdstilrettelæggelse og korrekt instruktion samt træning af medarbejderne i forhold til arbejdsmiljø og sikkerhed.
- Driftslederen skal gå foran som rollemodel for de ansatte i korrekt behandling af dyr, brug af hjælpe- og værnemidler samt værktøj og inventar.
- Det anbefales alle virksomheder at analysere eventuelle tidligere forekomster af arbejdsulykker og -skader og iværksætte tiltag for at eliminere risikoen for disse.
- God planlægning med varierende opgaver for den enkelte medarbejder med vurdering og behandling af årsager til stress vil medvirke til at reducere forekomsten af arbejdsulykker og arbejdsskader i svineproduktionen.
- Arbejde i teams frem for enkeltmandsopgaver øger sikkerheden og effektiviteten i produktionen samtidig med, at det øger medarbejdertilfredsheden.
- Udarbejdelse og brugen af procedurer for arbejdsopgaver medvirker til at øge fokus på og anvendelse af korrekt praksis.
- I landmandsuddannelserne skal der lægges mere vægt på ergonomi, arbejdsmiljø og sikkerhed.
- Der opfordres til at arbejdsmiljø og sikkerhed sidestilles med produktionseffektivitet som optimeringsfaktor i svineproduktionen.

6 Perspektiver og anbefalinger

Med udgangspunkt i resultaterne præsenteret i det foregående kapitel, følger i nærværende kapitel en række anbefalinger for fortsat forbedring af arbejdssikkerheden omkring håndtering af svin.

I kapitlet er udsagnene fra temadagen afrapporteret i fem underafsnit:

- Adfærd – dyr / menneskerelation
- Behandling af dyr
- Flytning af dyr
- Inventar, teknisk udstyr og indretning
- Arbejdsmiljøledelse, instruktion og træning

Adfærd – dyr / menneske relation afdækker, at sikker håndtering af svin forudsætter viden hos den enkelte medarbejder om svins naturlige adfærd og reaktionsmønstre. Denne viden giver mulighed for sikker håndtering af dyrene gennem forståelse af dyrenes reaktionsmønstre.

Behandling af dyr fastslår, at sikker behandling af dyr sker ved korrekt brug af den rigtige fiksering og anvendelse af korrekte arbejdsmetoder og værktøjer.

Flytning af dyr konkluderer, at sikker flytning af dyr kræver tid og tålmodighed, lavt stressniveau hos medarbejderne, gode drivgange samt kendskab til dyrets adfærd og erfaring med staldafsnittene omkring flytning.

Inventar, teknisk udstyr og indretning konkluderer, at mange stalde er u hensigtsmæssigt indrettede især omkring behandling og separationsafsnit samt drivgange, flugtveje m.v., og at der er behov for kraftigt fokus på dette område.

Der er et særligt behov for fokus på sikre og hensigtsmæssige fysiske faciliteter ved om- og nybygning samt ved udvikling og produktion af udstyr, værktøj, inventar og hjælpemidler.

Arbejdsmiljøledelse, instruktion og træning afklarer, at der er behov for udvikling på området. Driftsledelsen på den enkelte ejendom bærer som rollemodel såvel ansvar for instruktion af medarbejderne som for korrekt brug af sikkerhedsudstyr. Der bør udarbejdes beskrivelser af arbejdsopgaver og arbejdet planlægges hensigtsmæssigt for alle medarbejdere. Desuden skal teamarbejde prioriteres og det påses, at stressniveauet hos medarbejderne ikke bliver for højt.

Det gælder generelt, at alle involverede personalegrupper skal have en holdning til sikker håndtering af dyr og udmønte denne i praksis.

Der opfordres til, at arbejdsmiljø og sikkerhed sidestilles med produktionseffektivitet som optimeringsfaktor i husdyrproduktionen. Iværksættelse af tiltag målrettet disse fem emner vurderes i det væsentlige at kunne rummes inden for følgende tre indsatsområder:

1. Læring
2. Ledelse
3. Fysiske faciliteter

Ved *læring* forstås tilegnelse af nye kompetencer, spændende fra grundlæggende viden om adfærd – dyr/menneske relationer til en god sikkerhedskultur omkring læring af ulykker, nærved-ulykker samt identificering og vurdering af risici.

Ved *ledelse* forstås i denne sammenhæng evne og vilje hos ledelsen af den enkelte virksomhed til at skabe en god sikkerhedskultur gennem åben involvering af medarbejdere. Denne udøves gennem en konsekvent sikkerhedsledelse på grundlag af en fastlagt politik på området, som desuden omfatter den økonomiske vurdering af sikkerheden eller mangel på samme.

Ved *fysiske faciliteter* forstås, at virksomheden skal opstille arbejdsmiljømæssige og sikkerhedsmæssige krav til leverandører af maskiner og tekniske hjælpemidler. Det kunne også gælde gode sikkerhedsløsninger, som kan indarbejdes i maskiner eller inventar, mens det endnu er under konstruktion. Det skal dække, hvordan virksomheden stiller krav til brugsanvisninger og kontrollerer de tekniske anlæg og maskiner efter levering.

Der er en række relevante aktører og interessenter på området. I nedenstående tabel illustreres de relevante aktører og deres indflydelse på de tre indsatsområder. Karaktererne er givet efter en skala på tre niveauer, hvor ++ angiver den største indflydelse, og – angiver fravær af væsentlig indflydelse.

Interessenter og aktører	Læring	Ledelse	Fysiske faciliteter
Virksomhedsejere og driftsledere	+	++	+
Medhjælpere og elever	++	+	+
Praktiserende dyrlæger	-	+	+
Produktionsrådgivere og Bygningsrådgivere	+	++	++
Arbejdsmiljøkonsulenter	++	+	+
Fabrikanter af udstyr og inventar	-	-	++
Entreprenører og private rådgivere	-	+	++
Landbrugsskoler/ tekniske skoler	++	+	-
Erhvervsskoler	++	-	-

Arbejdstilsynet	-	+	+
BAR Jord til Bord	++	+	-

På baggrund af de opridsede sammenhænge forslås en række aktiviteter med det formål at øge sikkerhedsniveauet for alle involverede personalegrupper omkring håndtering af store dyr i landbruget.

Aktiviteterne foreslås gennemført på indsatsområderne læring, ledelse og fysiske faciliteter. De skal samtidig medvirke til at nedbringe antallet af anmeldte skader efter den fælles målsætning for 2010 i relation til håndtering af dyr i landbruget.

Handlingsplan for forbedring af sikkerhedsniveauet: 2006-2009

- A) Forbedring af vidensniveauet hos ansatte og elever om sikker håndtering af store dyr
- B) Fokus på arbejdsmiljø- sikkerhedsledelse til ejere og driftsledere
- C) Opfølgning på sikkerhedsledelse og implementering over for rådgivere
- D) Initiere udvikling af fysiske faciliteter indeholdende tekniske sikkerhedskrav

Aktiviteter skal målrettes alle medarbejdergrupper og interessenter. Som ejere og driftsledere, medhjælpere og elever, praktiserende dyrlæger, produktionsrådgivere, bygningsrådgivere og arbejdsmiljøkonsulenter, fabrikanter af udstyr og inventar, entreprenører og private rådgivere samt landbrugsskoler/tekniske skoler og erhvervsskoler.

Informationsmateriale over nærværende erfaringsopsamling formidles til hele målgruppen. Udover en generel orientering suppleres materialet eventuelt med en perspektivering ved hjælp af økonomiske kalkuler på konsekvenser af usikkert arbejdsmiljø.

a) Forbedring af vidensniveauet hos ansatte og elever om sikker håndtering af store dyr

På landmandsuddannelsen er der behov for forøget fokus på sikkerhed ved håndtering af store dyr. Der er konstateret mangel på viden om dyrs adfærd og naturlige opførsel, hvorfor der skal målrettes undervisning på dette område.

I relation til de varierende læse- og sprogkunderskaber hos elever i landbruget forventes den bedste effekt af sikkerhedsundervisningen at opnås ved udvikling og produktion af interaktivt, internetbaseret undervisningsmateriale til sikkerhedsuddannelse.

Materialet kunne indeholde information; billeder, video og speaks vedrørende korrekt og forkert udførelse af opgaver omkring håndtering af store dyr, ligesom der skal være et spil eller quiz-indhold, der samtidig vil teste elevernes færdigheder og opnåede vidensniveau.

Erhvervsskolerne kunne ligeledes spille en central rolle i undervisningen ved udbud af særlige sikkerhedskurser for de involverede personalegrupper, med brug af samme undervisningsmateriale.

b) Fokus på arbejdsmiljø- og sikkerhedsledelse til ejere og driftsledere

Der foreslås uddannelse, workshop m.v. efter et koncept tilsvarende temadagene omkring erfarings- og idéopsamling primært for virksomhedernes ejere og driftsledere samt sekundært medhjælpere og elever.

Aktiviteterne kan bl.a. omfatte introduktion til arbejdsmiljø, skadesstatistikker og fokusområder. Uddannelserne foreslås gennemført som temaorienteret gruppearbejde, hvor der arbejdes med værktøjer med målsætning, procedurebeskrivelse m.v.

Endvidere fokuseres på driftsledelsen, som det gode eksempel på virksomheder med fokus på korrekt udførelse af arbejdet og brug af sikkerhedsudstyr.

c) Opfølgning på sikkerhedsledelse og implementering over for rådgivere m.v.

Kurser gennemføres for hele gruppen, hvor form og indhold målrettes den enkelte faggruppe. Det vil omfatte en særlig indsats over for arbejdsmiljøkonsulenter, produktionskonsulenter, bygningskonsulenter, økonomikonsulenter og fagdyrlæger. Desuden foreslås begreber som best practice introduceret sammen med brug af økonomiske kalkuler som optimeringsfaktorer.

d) Initiere udvikling af fysiske faciliteter indeholdende tekniske sikkerhedskrav

Ved planlægning af investering i bygninger og inventar er det væsentligt, at de involverede parter, som bygherrer, entreprenører, leverandører og rådgivere, anerkender værdien af et godt og sikkert arbejdsmiljø.

I nyudvikling af udstyr sættes fokus på sikkerhedsaspektet gennem de gode eksempler i form af "*Best practice*" samt på arbejdsmiljøledelse, hvor "*Topfarmers*" inddrages som rollemodeller.

Der skal lægges vægt på, at en sikker arbejdsplads bliver et af fremtidens krav fra medarbejderne i en branche, der i forvejen kæmper med faldende rekrutteringsgrundlag.

7 Kilder og referencer

Arbejdstilsynet

1. Arbejdsulykker i landbruget 1999-2004
2. Arbejdsbetingede lidelser i landbruget 1999-2004
3. Indretning af bygninger i landbruget
4. Vejledning i anvendelse af boltpistol
5. Personlige værnemidler i landbruget

BAR Jord til Bord

1. Branchevejledning Arbejdsmiljø i svinestalde
2. Sikkerhedshåndbog for Landbrug og Maskinstationer
3. "Under åben himmel" Psykisk arbejdsmiljø i landbruget
4. Få styr på arbejdsmiljøet

Danmarks JordbrugsForskning m.fl.

Arbejdsmedicinsk Klinik Herning

1. Undersøgelser af arbejdsulykker i landbruget 1992

Dansk Landbrugsrådgivning

1. ARBEJDSMILJØ for unge i landbruget
2. Alvorlige ulykker i landbruget 2003 – 2005, intern

Dansk Svineproduktion

1. Sådan sikrer du godt arbejdsmiljø i løbeafdelingen, ds - nyt 3/2005
2. Produkttest æde- og hvilebokse til løsgående søer, erfaring nr. 0405
3. Filtrende hjelme og hætter med hjælpemotor, erfaring 9905

8 Bilag

- A. Program for fokusgruppemøde
- B. Deltagere i fokusgruppen
- C. Foruddefinerede branchespørgsmål
- D. Resultater i form af referater fra gruppearbejde
- E. Evaluering af fokusgruppemøde

Håndtering af store dyr

Temadage om arbejdsmiljø og sikkerhed på svine- og kvægbedrifter på Koldkærgård konferencecenter den 5. og 6. januar 2006

Program

- kl. 9:00 Kaffe og velkomst**
v. arbejdsmiljøkonsulent Tormod Overby, Dansk Landbrugsrådgivning, Landscentret
- kl. 9:30 Aktiviteter i relation til arbejdsmiljø og –sikkerhed i landbruget**
v. arbejdsmiljøkonsulent Tormod Overby, Dansk Landbrugsrådgivning, Landscentret
- kl. 10:00 Gennemgang af en svineproduktion med fokus på arbejdsmiljø og –sikkerhed.**
v. Landskonsulent Niels H. Lundgaard, Dansk Landbrugsrådgivning, Landscentret
- kl. 10:45 Gruppearbejde, del 1**
Grupper bestående af ejere, driftsledere, medhjælpere, rådgivere, dyrlæger, vognmænd samt leverandører af inventar og teknisk udstyr giver indspil til hvilke arbejdsopgaver der giver flest problemer i relation til arbejdsmiljø og –sikkerhed og bud på hvordan de kan løses.
- kl. 12:00 Frokost**
- kl. 12:45 Opsamling efter gruppearbejde**
Kort præsentation af gruppearbejdet
- kl. 13:15 Hvor er problemerne og hvordan kan de løses?**
v. Ergoterapeut Tove Pedersen, CRECEA, Horsens
- kl. 14:00 Gruppearbejde, del 2**
Grupperne sammensættes på tværs og diskuterer med udgangspunkt i formiddagens gruppearbejde og Tove Pedersens indlæg hvordan arbejdsmiljø og –sikkerhed kan forbedres.
- kl. 15:30 Opsamling efter gruppearbejde**
Kort præsentation af gruppearbejdet
- kl. 16:00 Afslutning**
v. Afdelingschef Anne Marie Hagelskjær, Gartneri-, Land- og Skovbrugets Arbejdsgivere

Deltagere ved temadag om håndtering af store dyr – Svin

Landmænd

Gdr. Henrik Nielsen, Vinthengård, 8700 Horsens
Frank Johansen, Civagård A/S, 9330 Dronninglund
Gdr. Carsten Østerby, Møborg, 7660 Bækmarksbro
Gdr. Niels Aagaard Jørgensen, 4180 Sorø
Jørgen Rosenkrantz, Hatting KS, 8700 Horsens
Hmd. Ejnar Kirk Thomsen, 7500 Holstebro
Gdr. Claus Nørgaard, 9560 Hadsund

Unge ansatte

Simon Skårup, 7860 Spøttrup
H.C. Gæmelke, 8700 Horsens
René Dejgaard Thomsen, 8240 Risskov
Dan Tofting Kristensen, 8240 Risskov

Rådgivere/dyrlæger

Konsulent Josva Møller Jensen, Landbonord, 9700 Brønderslev
Konsulent Lene Mouritsen, LandboUngdom,
Arb. konsulent Karen Freiesleben, Region Storstrøms Landboungdom, 4800 Nykøbing F
Arb. konsulent Jens Chr. Weinkouff, Vendsyssel- og Aalborg Amts Landboungdom, 9200 Aalborg SV
Arb. konsulent Hans Thostrup, Byggeri og Teknik I/S, 8900 Randers
Konsulent Lene Alnor, Sønderjysk Svinerådgivning, 6200 Aabenraa
Kirsten Damgård, Brunder Dyrehospital A/S, 9700 Brønderslev

Vognmænd

Peter Skov Madsen, SPF Danmark, 6600 Vejen

Leverandører

Salgskonsulent Henrik Skovbæk, Egebjerg Maskinfabrik A/S, 4500 Nykøbing Sj.

Landsudvalget for Svin

Lisbeth Ulrich Hansen, Landsudvalget for Svin, 1609 København V.
Lisbet B. Pedersen, Landsudvalget for Svin, 1609 København V.
Thomas Lund, Landsudvalget for Svin, 1609 København V.

Dansk Landbrugsrådgivning

Arbejdsmiljøkonsulent Tormod Overby, Landscentret, Byggeri og Teknik
Landskonsulent Niels H. Lundgaard, Landscentret, Byggeri og Teknik
Konsulent Michael Højholdt, Landscentret, Udvikling og Centerservic

Arbejds miljø og sikkerhed ved håndtering af store dyr - svin

1. Hvilke risikoområder og ulykkesformer ser du som de mest på trængende de arbejde med store dyr inden for arbejdsområder flytning og behandling?
 - Personer: Ejer, ansatte, børn, servicepersonale, dyrlæge
 - Dyregrupper: Goldsøer, drægtige søer, diegivende søer, orner, smågrise, slagtesvin
 - Urolige dyr
 - Skader: klemning, tråd, bid
 - Frygtsomme dyr / tillid mellem dyr og mennesker
 - Flytning af dyr mellem staldafsnit, drivgange, låger/inventar, belysning, overflader, skridsikkerhed
 - Udlevering af dyr til salg/slagtning, ramper, låger/inventar, belysning
 - Vask/rengøring: højtryksrensning, desinfektion
 - Løbe- kontrolafdeling:
 - a. flytning af orner/søer mellem stier
 - b. brunststimulering
 - c. inseminering
 - d. scanning
 - Drægtighedsafdeling
 - a. scanning
 - b. vaccination
 - c. hulfodring
 - d. tildeling og strøelse
 - Fareafdeling
 - a. Behandling af so
 - b. Faringshjælp
 - c. Klipping af haler, kastration, jerninjektion
 - d. Behandling af pattegrise
 - Smågrise-/slagtesvineafdeling
 - a. Manuel fodring
 - b. Behandling af grise
 - c. sortering af grise
 - d. tildeling af strøelse/rodemateriale

2. Hvilke tiltag kan sikre, at man i den moderne svineproduktion har et rigtig godt og sikkert fysisk arbejdsmiljø?
 - Udvikling af inventar
 - drivgange og læsseramper
 - belysning

- klima
 - fokus på uddannelse
 - planlægning af arbejdsrutiner
3. Hvordan skal vi eksempelvis prioritere indsatsområder, så vi bruger tiden på de rigtige sikkerhedsopgaver og løser dem i tide og i den bedst mulige rækkefølge?
- Hvor er de største risici for akutte skader og for langtidsskader?
 - Hvilke problemer kan nemmest/billigst løses?
 - Konkrete forslag til løsninger
 - Hvem er aktører?
 - Etc.

Værnemidler: Politik, og hvis den er der, skal den gennemføres.

Ledelse: Politikken mangler mange steder

Der *skal* stilles krav;

konsekvenser.

Jobrotation

Skal også overføres til mellemledere

Flytning og løft af grise:

- Hæve/sænke gulv på gang
- Evt. nye vægtvogne

Opbygning af stien

Tømning af krybbe – med støvsuger

Evt. Kursus på bedriften.

Gruppe arbejde – formiddag

- Scanning af injektionsrammer
- Farligt i bokse (fat i nakken), også i farebokse, f.eks. ved tjek af yverbetændelse
- Glatte gulve, især slagtesvin, fordi de ikke er rolige
- Ryg i "knæhøjde"
- Glatte gange – især ved "åben ydervæg"

Håndtering/flytning

- Aflivning:
 - Mange gør det forkert (fiksere dyret!), tager det alvroligt
 - Dét med at stikke er også farligt pga. sprælleriet
 - Almindelige boltpistoler er ikke gode nok
bør være "DS-model) LØSNING
 - Ideelt at flytte dyret til "vaskerum" med afløb/rist – LØSNING
- Udlevering af slagtesvin:
 - Drivbræt mod knæ – puder
 - Stressede på tid
 - Støv
 - Støj
 - Landmanden har ikke "Afskrivningsmæssigt" råd til dyre løsninger!

Drivning:

- Mange tror, at jo flere grise ad gangen des hurtigere
- Flokken bør ikke være større end drivstangen kan nå den forreste gris.
- Er LUS udlevering af pjece godt nok?
- Der kan søges penge i SPF-fonden
- Vis det ypperste for eksempel "muffer"
- Lågers bredde – hele stiens bredde vil være bedre. Dilemma med "èn ud/inspektion" kontra "brede leveringslåger"
- LØSNING: Hvad koster det i minutter med smal/bred låge?
Problem projektet skæres til til sidst. Nykredit har besluttet: Max 17.500/so
Dvs. for eksempel "låger/udlevering": Vi ved godt, hvad den rigtige løsning er, men problemet er "pengegivere"

Flytning af dyr

- Stress
- Inventar
- Luftkvalitet
- Tråd
- LØSNING: Skift fodtøj til sikkerhedssko. (Vristen beskyttes ikke)
- Bokse: Vaccination/scanning
- LØSNING: Vaccination fra forgang

Tildeling Halm:

- Tonsende søer,
- Åndedrætsværn for besværligt
- LØSNING: Automatik
Permanent adgang, for eksempel klodser/halm

Højtryksrensning

- Sætter strips på – blæser øjet ud!
- LØSNING:
 - Udvikling af udstyr, robotter
 - "Speedwaybriller"/åndedrætsværn

Bygning/inventar

- Skader på grund af bid: "Masser", orner/søer der lige har fået grise, ikke drægtige søer. Har fjernet dårligt foder?
- Falder ned fra rør man kravler på for at justere foderkasser (drægtighedskasse, farestalde)
- LØSNING: Fodergang
- Fareboks: Kan ikke komme til soen bagfra
- LØSNING: Rigtig konstruktion
Farestald; låger – også generelt: Ergonomi, hænge i, to mand, ...)
 - Rammer ben, hofter, tæer, hoved
- Bygningsdele, inventar:
 - drikkevandtrug i fareboks
 - lågehåndtering
 - Vinkeljern
 - Spær inde i bygningen
- Kastration
 - Mange skader
 - 20 forskellige metoder!
- LØSNING: To huller til bagben

Svovlbrinte

- Ingen dyrkrør i fortank, men også i lovlige stalde
- LØSNING: For eksempel ved udslusning, hvor man er bekendt med risiko: Filter i værn.
- 50-60 % af "ulykker" er "forkert procedure"
- LØSNING: Information/kursus
- Andet: Højere investering i kendte løsninger
- Udvikling baseret på kendskab til problem.
- Arbejdsstilling måske ikke god, men arbejdsopgave man "nyder", fordi man er afslappet, dog bør opgaven løses fagligt korrekt.
- For smalle bokse – klemninger
- SID – ensidigt, gentagende. Slet ikke i samme omfang, som andre SID'er.
- LØSNING: Teams/organisering
 - Mange løft

Ejere/ledelse

- Ledelse – medarbejdere
Værn til rådighed, men bruges ikke altid
- Vaccination i bokse
- Flytte unge søer i farebokse
- Flytte orner til slagtning (aggressive)
- Flytte grise i vækst (fysisk krævende)
- Vejning af slagtesvin
- Rengøring (værn)
- Halmtildeling (ikke teknikken (løsdrift), men støv)

"Unge"

Indretning:

- Gangarealer
 - for brede
 - for smalle
 - hænger ting i vejen
- Udlevering (søer/orner/faciliteter)
- Bokse (vaccination/forestald)
- Udvidelser ved knopskydning
 - dårlige løsninger/logistik
- Inventar/udstyr (vask, drægtige søer)
- Friland

Adfærd, dyr

- alder (unge dyr) og avl
- Staldsystem
- Kendskab til durs adfærd

Adfærd, mennesker

- Stress (hurtigt eller korrekt)

Ledelse/management

- Uddannelse og træning
- Lederen som forbillede
- Krav til udførelse
- Kommunikation/sprog

Rådgivere

- Højtryksvask (udstyr, metode)
- Aflivning (værktøj, rutine, sted)
- Vaccination
- Udlevering (drivgang, låger, glatte gange, sluser, flow)
- Glatte gulve
- Kastration
- Værnemidler
- Halm (sikkerhed, støv)
- Farestien (skader fra so og inventar)
- Inventar/beslag/bygning (hoved, ben, hofter...)
- Svovlbringe/gyllehåndtering
- Økonomi kontra arbejdsmiljø

Eftermiddag

- Ledelse
- Inventar (farestier, bokse, låger)
- Flytning/transport
- Vask
- Risikovurdering – prioritering

Højtryksrensning

- "Organisering af tiltag" vedrørende pistolgreb indtil man har en robotløsning/mindre belastning/risiko. For eksempel dødemandsfunktion, men man må ikke lave en knap a la vinkelsliber. Hvorfor ikke??
- Brugere har åbenbart ikke klaget, derfor er der ikke andet.
- Gerni har lavet et "mindre belastning" håndtag. Men de slides.

Generelt:

- Invester tid i at tjekke detaljer og få en ergoterapeut ud og eller en anden uvildig.
- Tilføj ergonomi på modul 3 også udover modul 1.

Flytning/transport

- Er problemer med første prioritet: Få 10 ud af 20 grise ud af stien?

Ledelse:

- Uddannelsessystemet skal give de unge en basis.
- og stille krav til ejere om, at elevers mening tæller (stille krav til elever).
- Påbyde værnemidler, "kontakt"?

Generelt:

- "Ulykker" er ikke så tit forekommende, det er mere slid, bid, klemninger, forstuvninger, stik m.m.
- Man "kender" til generne, (drivbræt – knæ, vaccination – klemning, ..) men de er svære, at sætte økonomiske konsekvenser på.

A Stille "krav" til inventar firmaer -(Vaske, teknik, inventar, gange, gulve..)

B Ledelse – information – undervisning –

C Logistik, flow, transport

Evaluering – Svin

Bilag E

Hvor tilfreds har du alt i alt været med temadagen?

Fra 1-6, hvor 1 er meget utilfreds, 5 er meget tilfreds, og 6 ved ikke.

Fagligt indhold:

1. Meget utilfreds = 0
2. Utilfreds = 0
3. hverken eller = 0
4. Tilfreds = 11
5. Meget tilfreds = 5
6. Ved ikke = 0

Gennemsnitskarakter 4,3

Yderligere kommentarer til fagligt indhold:

- Dyrevelfærd har fyldt meget de senere år, så det har været dejligt at beskæftige sig med mennesker.
- Inspirerende, at flere interessenter er budt med for at få flere synspunkter på områderne.
- God kombination med en blandet gruppe – ejer/elev/fabrikant/konsulent.
- Indbydelsen kom som en overraskelse, da jeg ikke har arbejdet med den vinkel før. Måske bedre introduktion i forbindelse med indbydelsen?
- Tove Pedersens indlæg var godt, men der kunne bruges mere tid på interaktioner.
- God idé, at sætte arbejdsmiljø i fokus.
- Håber, at jeg har givet min mening til kende, og at den kunne bruges, det var meningen.
- En god mødeform

Gennemførelse:

1. Meget utilfreds = 0
2. Utilfreds = 0
3. hverken eller = 0
4. Tilfreds = 9
5. Meget tilfreds = 7
6. Ved ikke = 0

Gennemsnitskarakter 4,4

Yderligere kommentarer til gennemførelse:

- Fint, der var gode snakke i grupperne
- Godt med opdelt og "Tværfagligt" gruppearbejde
- God struktur på mødet. Spændende at se, hvordan I vil følge op på det.
- Gruppe arbejde virker fint.
- Ikke mange løsninger.
- Det er godt med gruppe arbejde, hvor vi alle bliver blandet.
- Udmærket indlæg om eftermiddagen, kunne være bedre. Godt med workshop.
- Gruppearbejdet har været meget udbytterigt, både fagopdelt og tværgående.

Koldkærgård:

Gennemsnitskarakter 4,6

Denne mappe kan downloades fra www.baujordtilbord.dk
eller www.landbrugsinfo.dk/arbejdssikkerhed

Jordbrugets Arbejdsmiljøudvalg

Agro Food Park 13
8200 Aarhus N
tlf.: 8740 3400
e-mail: jordbruget@baujordtilbord.dk

Arbejdstagersekretariatet

Kampmannsgade 4
1790 København V
tlf.: 8892 0992
e-mail: baujordtilbord@3f.dk

